

## บทที่ 1

### บทนำ

#### 1.1 ความเป็นมาของการจัดทำรายงาน

บริษัท รุ่งอรุณศิลา จำกัด ภายหลังจากการพิจารณาของคณะกรรมการผู้ชำนาญการมีมติเห็นชอบรายงานการวิเคราะห์ผลกระทบสิ่งแวดล้อม (EIA) โครงการเหมืองแร่หินอุตสาหกรรมชนิดหินปูน คำขอประทานบัตรที่ 29/2541 ร่วมแผนผังโครงการทำเหมืองเดียวกันกับคำขอประทานบัตรที่ 30/2541 ตามหนังสือที่ วว 0804/14400 (ภาคผนวกที่ 1) และได้รับอนุญาตเป็นประทานบัตรที่ 32425/15589 ร่วมแผนผังโครงการทำเหมืองเดียวกันกับประทานบัตร 32424/15590 เมื่อวันที่ 12 มีนาคม 2546 ถึงวันที่ 11 มีนาคม 2556 มีอายุประทานบัตร 10 ปี (ภาคผนวกที่ 2) ต่อมาทางโครงการได้ยื่นขอต่ออายุต่อกรมอุตสาหกรรมพื้นฐานและการเหมืองแร่และได้จดทะเบียนไว้เป็นคำขอประทานบัตรที่ 2/2552 (ประทานบัตรที่ 32425/15589) ร่วมแผนผังโครงการทำเหมืองเดียวกันกับคำขอต่ออายุประทานบัตรที่ 3/2552 (ประทานบัตรที่ 32424/15590) ตามหนังสือที่ ออก 0507/4746 ลงวันที่ 17 สิงหาคม 2554 โดยกำหนดให้ทางโครงการปฏิบัติตามมาตรการป้องกันและแก้ไขผลกระทบสิ่งแวดล้อมไว้เดิมในการอนุญาตประทานบัตร และที่กำหนดเพิ่มเติมให้สอดคล้องกับแผนการทำเหมืองและสภาพแวดล้อมของพื้นที่ในการต่ออายุประทานบัตร ต่อมาคำขอประทานบัตรที่ 3/2552 (ประทานบัตรที่ 32424/15590) ได้รับอนุญาตต่ออายุอีก 10 ปี ตั้งแต่วันที่ 12 มีนาคม 2556 ถึงวันที่ 11 มีนาคม 2566 (ภาคผนวกที่ 2) โดยให้ปฏิบัติตามมาตรการป้องกันและแก้ไขผลกระทบสิ่งแวดล้อมสำหรับคำขอต่ออายุประทานบัตรที่กำหนด ตามที่แนบท้ายประกาศบัตรฉบับสำหรับผู้ถือประทานบัตรอย่างเคร่งครัด ตามหนังสือที่ สบ 0033(2)/01409 และหนังสือที่ สบ 0033(2)/01410 ลงวันที่ 15 พฤษภาคม 2556 (ภาคผนวกที่ 3) ต่อมากรมอุตสาหกรรมพื้นฐานและการเหมืองแร่ได้พิจารณารายงานการศึกษาผลกระทบสิ่งแวดล้อมและมาตรการแก้ไขสำหรับคำขอต่ออายุประทานบัตรที่ 5/2559 (ประทานบัตรที่ 32425/15589) ร่วมแผนผังโครงการทำเหมืองเดียวกันกับคำขอต่ออายุประทานบัตรที่ 6/2559 (ประทานบัตรที่ 32424/15590) มีความเห็นว่า การทำเหมืองแร่ที่ผ่านมาสามารถป้องกันและลดผลกระทบที่จะมีต่อชุมชน จึงเห็นชอบกับรายงานการศึกษาผลกระทบสิ่งแวดล้อมและมาตรการป้องกันแก้ไขที่เสนอ โดยให้ผู้ถือประทานบัตรปฏิบัติตามมาตรการป้องกันและแก้ไขผลกระทบสิ่งแวดล้อมที่กำหนดไว้เดิมในการอนุญาตประทานบัตรตามนัยหนังสือสำนักนโยบายและแผนสิ่งแวดล้อม ตามหนังสือที่ วว 0804/14400 ลงวันที่ 19 ธันวาคม 2544 (ภาคผนวกที่ 1) และมาตรการป้องกันและแก้ไขผลกระทบสิ่งแวดล้อมที่กำหนดเพิ่มเติมให้สอดคล้องกับแผนการทำเหมืองและสภาพแวดล้อมของพื้นที่ในการต่ออายุประทานบัตร โดยให้ยกเลิกมาตรการป้องกันและแก้ไขผลกระทบสิ่งแวดล้อม สำหรับคำขอต่ออายุประทานบัตรที่ 2/2552 (ประทานบัตรที่ 32425/15589) ร่วมแผนผังโครงการเหมืองเดียวกันกับคำขอต่ออายุประทานบัตรที่ 3/2552 (ประทานบัตรที่ 32424/15590) ฉบับเดือนสิงหาคม 2554 ตามหนังสือที่ ออก 0506/3859 ลงวันที่ 11 กันยายน 2561 (ภาคผนวกที่ 3) ต่อมากรมอุตสาหกรรมพื้นฐานและการเหมืองแร่ได้แจ้งการเปลี่ยนแปลงแก้ไขแผนผังโครงการทำเหมืองจากฉบับลงนามรับรองเมื่อวันที่ 3 กรกฎาคม 2561 เป็นฉบับลงนามรับรอง เมื่อวันที่ 5 สิงหาคม 2563 เนื่องจากพบว่ามีเส้นทางสาธารณประโยชน์ตัดผ่านพื้นที่โครงการ และได้ปรับปรุงมาตรการให้ใช้มาตรการฯ

ฉบับเดือนสิงหาคม 2564 โดยให้ยกเลิกมาตรการฯ ฉบับเดือนกันยายน 2561 ตามหนังสือที่ ออก 0506/653 และ ออก 0506/654 ลงวันที่ 18 กุมภาพันธ์ 2565 (ภาคผนวกที่ 3) และได้รับอนุญาตต่ออายุประทานบัตรอีก 10 ปี ตั้งแต่วันที่ 12 มีนาคม 2566 ถึงวันที่ 11 มีนาคม 2576 รวมเป็น 30 ปี ตามหนังสือที่ สบ 0034(4)/806 (ภาคผนวกที่ 2)

อนึ่ง รายงานผลการปฏิบัติตามมาตรการป้องกันและแก้ไขผลกระทบสิ่งแวดล้อมและการติดตามตรวจสอบผลกระทบสิ่งแวดล้อม โครงการทำเหมืองแร่หินอุตสาหกรรมชนิดหินปูน เพื่ออุตสาหกรรมก่อสร้างของบริษัท รุ่งอรุณศิลา จำกัด ฉบับนี้ เป็นรายงาน ครั้งที่ 2/2568 เดือนกรกฎาคม-ธันวาคม 2568 ได้จัดทำตาม มาตรการป้องกันและแก้ไขผลกระทบสิ่งแวดล้อมในรายงานการวิเคราะห์ผลกระทบสิ่งแวดล้อม (EIA) ของโครงการ หมายเลขอ้างอิงรายงานที่ A174/10/2544 ตามหนังสือแจ้งผลการพิจารณารายงานที่ วว 0804/14400 ลงวันที่ 19 ธันวาคม 2544 และมาตรการป้องกันและแก้ไขผลกระทบสิ่งแวดล้อม สำหรับคำขอต่ออายุประทานบัตร อ้างอิง หนังสือที่ ออก 0506/654 ลงวันที่ 18 กุมภาพันธ์ 2565 และข้อกำหนดของคณะกรรมการผู้ชำนาญการฯ (ภาคผนวกที่ 1 และ ภาคผนวกที่ 3)

## 1.2 รายละเอียดโครงการโดยสังเขป

### 1.2.1 รายละเอียดโครงการ

- ชื่อโครงการ โครงการเหมืองแร่หินอุตสาหกรรมชนิดหินปูน เพื่ออุตสาหกรรมก่อสร้าง ประทานบัตรที่ 32425/15589 ร่วมแผนผังโครงการทำเหมืองเดียวกันกับ ประทานบัตรที่ 32424/15590
- เจ้าของโครงการ บริษัท รุ่งอรุณศิลา จำกัด
- สถานที่ตั้งโครงการ ตำบลพุดคำจาน อำเภอพระพุทธบาท จังหวัดสระบุรี
- ขนาดพื้นที่โครงการ เนื้อที่ 265-3-92 ไร่
- สถานที่ติดต่อ 5/1 หมู่ 6 ตำบลพุดคำจาน อำเภอพระพุทธบาท จังหวัดสระบุรี 18120  
โทรศัพท์ : 089-801-6228  
Email : rungaroonsila35@gmail.com
- จัดทำโดย บริษัท เอส.พี.เอส. คอนสตรัคชั่น เซอร์วิส จำกัด
- โครงการได้รับความเห็นชอบในรายงานการประเมินผลกระทบสิ่งแวดล้อม เมื่อการประชุม คณะกรรมการผู้ชำนาญการฯ ครั้งที่ 23/2544 เมื่อวันที่ 13 ธันวาคม 2544
- โครงการได้รับอนุญาตประทานบัตรตั้งแต่วันที่ 12 มีนาคม พ.ศ.2546 จนถึงวันที่ 11 มีนาคม 2556 รวมอายุประทานบัตร 10 ปี ต่อมาได้ต่ออายุประทานบัตรอีก 10 ปี ตั้งแต่วันที่ 12 มีนาคม 2556 ถึงวันที่ 11 มีนาคม 2566 ต่อมาได้ต่ออายุประทานบัตรอีก 10 ปี ตั้งแต่วันที่ 12 มีนาคม 2566 ถึงวันที่ 11 มีนาคม 2576 รวมอายุประทานบัตร 30 ปี
- โครงการได้นำเสนอรายงานผลการปฏิบัติตามมาตรการฯ ครั้งล่าสุดเมื่อเดือน กรกฎาคม 2568

## 1.2.2 สถานที่ตั้งและการคมนาคมเข้าสู่พื้นที่โครงการ

โครงการทำเหมืองแร่หินอุตสาหกรรมชนิดหินปูน เพื่ออุตสาหกรรมก่อสร้าง ตามประทานบัตรทั้งสองแปลงดังกล่าว ของบริษัท รุ่งอรุณศิลา จำกัด ตั้งอยู่ที่ตำบลพุดคำจาน อำเภอพระพุทธบาท จังหวัดสระบุรี ปรากฏอยู่ในแผนที่ภูมิประเทศ ของกรมแผนที่ทหาร มาตราส่วน 1:50,000 ลำดับชุด L7018 ระวัง 5138 I และ 5138 II โดยอยู่ระหว่างเส้นกริดแนวตั้งที่ 702-704 ตะวันออก และเส้นกริดแนวนอนที่ 1632-1634 เหนือ (รูปที่ 1-1) มีเนื้อที่รวมทั้งหมด 265-3-92 ไร่

การคมนาคมเข้าสู่พื้นที่โครงการ สามารถเดินทางจากจังหวัดสระบุรีไปตามทางหลวงแผ่นดินหมายเลข 1 จนถึงสามแยกพุแค ให้เลี้ยวขวาไปตามทางหลวงหมายเลข 21 ผ่านช่องเขาขาดไประยะทางประมาณ 3 กิโลเมตร แล้วเลี้ยวซ้ายไปตามถนนลาดยางอีกประมาณ 500 เมตร จะถึงพื้นที่โครงการ

## 1.2.3 การดำเนินงานโดยทั่วไปของโครงการ

ในระยะแรกจะเปิดการทำเหมือง จะเริ่มการทำเหมืองที่ระดับสูงสุดแล้วค่อยๆ ลดระดับลงมาจนถึงระดับสุดท้าย โดยมีขั้นตอนของการทำเหมือง ดังนี้

1) **งานเปลือกดิน** เปลือกดินซึ่งหนาน้อยมากจะถูกขุดโดยรถ Bulldozer และนำมาทำเป็นผิวถนน และเส้นทางลำเลียงในเขตประทานบัตร

2) **งานเจาะและงานระเบิด** จะมีการเจาะระเบิดเพื่อการผลิตแร่ โดยใช้เครื่องเจาะดินตะขบชนิด Hydraulic ขนาดเส้นผ่าศูนย์กลาง 3-3½ นิ้ว และเครื่องเจาะดินตะขบชนิด Pneumatic ขนาดเส้นผ่าศูนย์กลางประมาณ 3-3½ นิ้ว วัตถุระเบิดที่ใช้ คือ AN-FO ในอัตราส่วน 94:6 ร่วมกับ Dynamite หรือ Emulsion และ Delay Detonator เป็นตัวจุดระเบิด

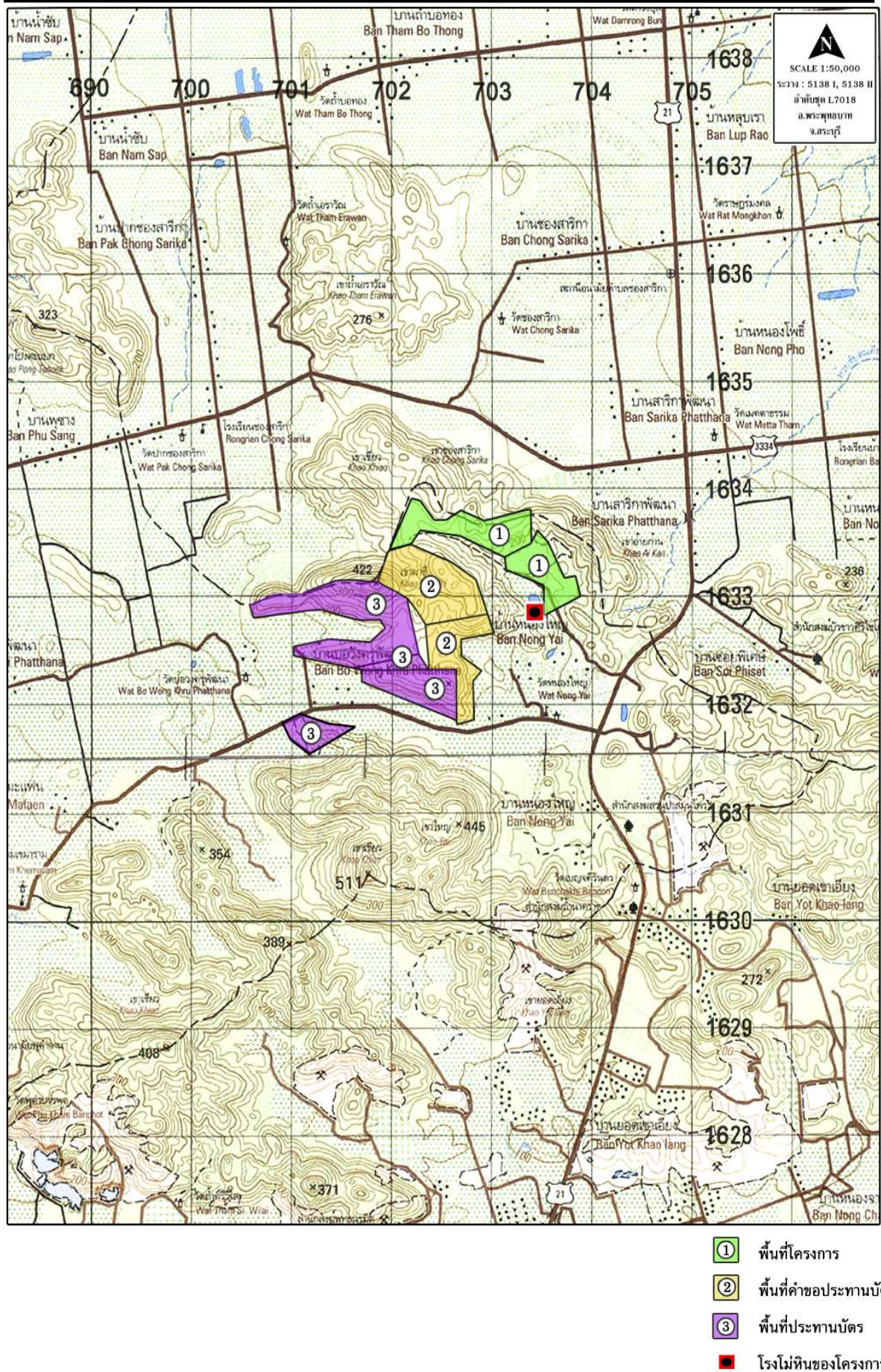
อนึ่ง หากแร่ที่ได้จากการระเบิดมีขนาดใหญ่เกินไป จะหลีกเลี่ยงการทำ Secondary Blasting โดยใช้ Hydraulic Breaker เจาะกระแทกหินขนาดใหญ่ เพื่อให้มีขนาดเล็กลง แล้วลำเลียงไปทำการบดย่อยต่อไป

3) **งานลำเลียงแร่** แร่หินปูนที่ได้จากการระเบิดจะใช้รถดักล้อยาง (Front End Loader) และรถขุดดิน (Back hoe) ร่วมกับรถบรรทุกทุกเท้าย (Dump Truck) ลำเลียงไปยังโรงโม่หินของโครงการ

4) **การแต่งแร่** แร่หินปูนที่ได้จากการระเบิดบริเวณหน้าเหมือง หากมีขนาดใหญ่เกินไปจะเจาะกระแทกให้แตกโดย Hydraulic Breaker เพื่อทำการลดขนาดให้ได้ตามความต้องการ คือ มีขนาดประมาณไม่เกิน 100 x 100 x 100 เซนติเมตร เพื่อสามารถป้อนปากโม่ได้ ซึ่งโรงโม่หินของโครงการตั้งอยู่บริเวณใกล้พื้นที่ประทานบัตร และตั้งอยู่ภายในปอเหมืองเก่าที่ผ่านการทำเหมืองตามประทานบัตรชั่วคราวมาแล้ว

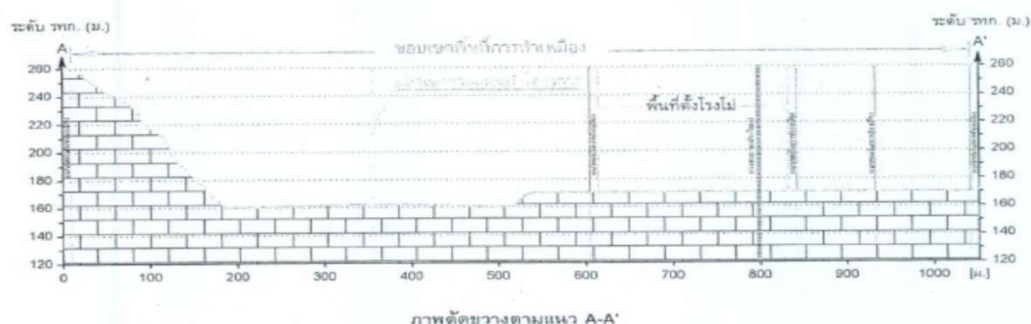
สำหรับเศษดินและเศษหินที่เกิดขึ้นจากการทำเหมืองของโครงการจะมีปริมาณน้อยมาก ซึ่งจะนำไปใช้ปรับปรุงเส้นทางลำเลียงแร่ในเขตพื้นที่โครงการ ส่วนเศษดินและเศษหินที่เหลือสามารถนำไปไม่บดเป็นหินคลุกและหินฝุ่นเพื่อใช้ในการก่อสร้างได้ทั้งหมด ดังนั้น จึงไม่มีเศษดินและเศษหินเหลือจากการทำเหมือง จึงไม่จำเป็นต้องสร้างที่เก็บกองเปลือกดิน ปัจจุบันดำเนินการตามแผนผังโครงการตามหนังสือที่ ออก 0506/653 และ ออก 0506/654 ลงวันที่ 18 กุมภาพันธ์ 2565 (รูปที่ 1-2)





รูปที่ 1-1 แสดงจุดที่ตั้งพื้นที่โครงการ





M-Mine/R002/25/JUL-DEC/F1-2

## 1.2.4 ลักษณะการใช้ประโยชน์ที่ดิน

การใช้ที่ดินภายในบริเวณพื้นที่โครงการ ประกอบด้วย พื้นที่ที่ผ่านการทำเหมืองที่อยู่ภายในขอบเขตพื้นที่ทำเหมืองแร่ โรงแต่งแร่ อาคารสำนักงาน ลานกองแร่ ลานกองเศษหิน บ่อตกตะกอน อาคารเก็บวัตถุดิบ พื้นที่เว้นการทำเหมือง และเส้นทางขนส่งภายในโครงการ เป็นต้น

## 1.3 แผนการดำเนินการเพื่อติดตามตรวจสอบผลกระทบสิ่งแวดล้อม

การดำเนินการติดตามตรวจสอบผลกระทบสิ่งแวดล้อมสามารถแบ่งออกได้ ดังนี้

- **การตรวจสอบการปฏิบัติตามมาตรการป้องกันและแก้ไขผลกระทบสิ่งแวดล้อม** โดยทางบริษัทที่ปรึกษา จะทำการตรวจสอบและรวบรวมข้อมูลการปฏิบัติตามมาตรการป้องกันและแก้ไขผลกระทบสิ่งแวดล้อมตามเงื่อนไขของมาตรการฯ ที่กำหนดไว้ พร้อมทั้งเสนอปัญหาและอุปสรรคในการปฏิบัติ ตลอดจนเสนอแนะแนวทางการแก้ไขและดำเนินการต่อไป
- **การติดตามตรวจสอบผลกระทบสิ่งแวดล้อม** ทางบริษัทที่ปรึกษา จะจัดทำรายงานผลการตรวจวัดคุณภาพอากาศในบรรยากาศ ระดับเสียง แรงสั่นสะเทือน และตรวจวิเคราะห์คุณภาพน้ำใต้ดิน พร้อมทั้งสรุปผลการตรวจวัดเปรียบเทียบกับผลการตรวจวัดในครั้งที่ผ่านมาและมาตรฐานที่กำหนด โดยมีรายละเอียดการติดตามตรวจสอบผลกระทบสิ่งแวดล้อมแสดงไว้ในตารางที่ 1-1
- **การจัดทำรายงาน** จะจัดทำรายงานผลการปฏิบัติตามมาตรการป้องกันและแก้ไขผลกระทบสิ่งแวดล้อม และการติดตามตรวจสอบผลกระทบสิ่งแวดล้อม จำนวน 2 ครั้ง/ปี (ตารางที่ 1-2) เพื่อนำเสนอต่อสำนักงานนโยบายและแผนทรัพยากรธรรมชาติและสิ่งแวดล้อม และกรมอุตสาหกรรมพื้นฐานและการเหมืองแร่ได้พิจารณาต่อไป

ตารางที่ 1-1 สรุปรายละเอียดตามมาตรการติดตามตรวจสอบผลกระทบสิ่งแวดล้อม (ระยะดำเนินการ)

โครงการทำเหมืองแร่หินอุตสาหกรรมชนิดหินปูน เพื่ออุตสาหกรรมก่อสร้าง

ประทานบัตรเลขที่ 32425/15589 รวมแผนผังโครงการทำเหมืองเดียวกันกับประทานบัตรเลขที่ 32424/15590

ของบริษัท รุ่งอรุณศิลา จำกัด

รายการตรวจวัด	จุดตรวจวัด	ดัชนีตรวจวัด	ความถี่
<b>1. คุณภาพอากาศในบรรยากาศ</b>	จำนวน 6 สถานี * บริเวณบ้านสาริกาพัฒนา (วัดเมตตาธรรม) * บริเวณวัดปากช่องสาริกา (ใน) * บริเวณวัดปากช่องสาริกา (นอก) * บริเวณวัดบ่อวังครุ * บริเวณวัดหนองใหญ่ * บริเวณโรงโม่หินของโครงการ (โรงโม่หินรุ่งอรุณศิลา)	* Total Suspended Particulates * Pm-10	2 ครั้ง/ปี คือ * มีนาคม - เมษายน * ตุลาคม- พฤศจิกายน
<b>2. ความทึบแสง</b>	โรงแต่งแร่ จำนวน 4 สถานี * บริเวณปากโม่ * บริเวณตะแกรงคัดขนาด * บริเวณสายพานลำเลียง * บริเวณจุดถ่ายโอน	* (Smoke Opacity Meter)	2 ครั้ง/ปี คือ * มีนาคม - เมษายน * ตุลาคม- พฤศจิกายน

ตารางที่ 1-1 (ต่อ)

รายการตรวจวัด	จุดตรวจวัด	ดัชนีตรวจวัด	ความถี่
3. ระดับเสียง	จำนวน 6 สถานี * บริเวณบ้านสาริกาพัฒนา (วัดเมตตาธรรม) * บริเวณวัดปากช่องสาริกา (ใน) * บริเวณวัดปากช่องสาริกา (นอก) * บริเวณวัดบ่อวงครุ * บริเวณวัดหนองใหญ่ * บริเวณโรงไม้หินของโครงการ (โรงไม้หินรุ่งอรุณศิลา)	* Leq 24 hr	2 ครั้ง/ปี คือ * มีนาคม - เมษายน * ตุลาคม- พฤศจิกายน
4. แรงสั่นสะเทือน	จำนวน 3 สถานี * บริเวณวัดหนองใหญ่ * บริเวณบ้านเรือนราษฎรหลังใกล้สุด (บ้านหนองใหญ่) * บริเวณถนนลาดยาง (ทางหลวงหมายเลข 21) ตำแหน่งใกล้สุดทางทิศตะวันออกเฉียงใต้	* Peak Particle Velocity * Frequency * Peak Displacement * Peak Vector Sum * Air Pressure	2 ครั้ง/ปี คือ * มีนาคม - เมษายน * ตุลาคม- พฤศจิกายน
5. คุณภาพน้ำใต้ดิน	จำนวน 6 สถานี * บริเวณบ้านสาริกาพัฒนา (วัดเมตตาธรรม) * บริเวณวัดปากช่องสาริกา (ใน) * บริเวณวัดปากช่องสาริกา (นอก) * บริเวณวัดบ่อวงครุ * บริเวณวัดหนองใหญ่ * บริเวณโรงไม้หินของโครงการ (โรงไม้หินรุ่งอรุณศิลา)	* pH * Turbidity * Total Suspended Solids * Total Dissolved Solids * Total Hardness * Sulfate * Total Iron	2 ครั้ง/ปี คือ * มีนาคม - เมษายน * ตุลาคม- พฤศจิกายน

ที่มา : ข้อกำหนดของคณะกรรมการผู้ชำนาญการฯ ตามหนังสือแจ้งผลการพิจารณารายงานที่ ออก 0506/654 ลงวันที่ 18 กุมภาพันธ์ 2565

**ตารางที่ 1-2 แผนการดำเนินการติดตามตรวจสอบผลกระทบสิ่งแวดล้อม (ระยะดำเนินการ)**  
**โครงการทำเหมืองแร่หินอุตสาหกรรมชนิดหินปูน เพื่ออุตสาหกรรมก่อสร้าง**  
**ประทานบัตรเลขที่ 32425/15589และประทานบัตรเลขที่ 32424/15590**  
**ของบริษัท รุ่งอรุณศิลา จำกัด**

รายการตรวจวัด	ความถี่	ช่วงเวลาดำเนินการ ปี พ.ศ. 2568											
		ม.ค.	ก.พ.	มี.ค.	เม.ย.	พ.ค.	มิ.ย.	ก.ค.	ส.ค.	ก.ย.	ต.ค.	พ.ย.	ธ.ค.
1. คุณภาพอากาศในบรรยากาศ	2 ครั้ง/ปี	-	-	*	*	-	-	-	-	-	*	*	-
2. ระดับเสียง	2 ครั้ง/ปี	-	-	*	*	-	-	-	-	-	*	*	-
3. แรงสั่นสะเทือน	2 ครั้ง/ปี	-	-	*	*	-	-	-	-	-	*	*	-
4. คุณภาพน้ำ	2 ครั้ง/ปี	-	-	*	*	-	-	-	-	-	*	*	-
5. การตรวจสอบการปฏิบัติตาม มาตรการป้องกันและแก้ไข ผลกระทบสิ่งแวดล้อม	2 ครั้ง/ปี	-	-	*	*	-	-	-	-	-	*	*	-
6. การจัดทำรายงาน	2 ครั้ง/ปี	-	-	*	*	-	-	-	-	-	*	*	-

**หมายเหตุ :** \* ช่วงเวลาดำเนินการตรวจวัดและจัดทำรายงาน โดยบริษัท เอส.พี.เอส. คอนสตรัคชั่น เซอร์วิส จำกัด  
**ที่มา :** บริษัท เอส.พี.เอส. คอนสตรัคชั่น เซอร์วิส จำกัด, 2568